

Début 2005, profitant de la mise en place du projet Asia Urbs Qufu 2005-2007, la municipalité de Qufu a missionné l'Université Tongji afin de rédiger un "Plan stratégique de la Cité Ming" dans le but de protéger et de mettre en valeur son patrimoine urbain. Ceci a permis une réflexion conjointe entre les responsables municipaux, les experts européens et l'Université Tongji.

L'étude porte sur la Cité Ming délimitée par l'emprise des remparts. Quelques abords ont également été étudiés afin de ne pas couper la Cité de la ville nouvelle.

Enquêtes préalables

L'étude a commencé par un travail d'inventaire concernant les aspects administratifs, architecturaux et sociologiques portant sur l'ensemble de la Cité et sur ses habitants (cf. article pp. 52 à 56).

L'enquête architecturale a mis en avant le nombre important de constructions récentes (plus de 70% des bâtiments ont été réalisées depuis 1980). De par leurs gabarits, organisation, matériaux,... une partie de ces constructions s'intègrent aux constructions traditionnelles anciennes en ce qui concerne le volume, les matériaux, la disposition et la forme. Cependant, certaines portent atteinte à l'aspect d'ensemble de la Cité.



Temple de Confucius

L'ensemble architectural du Temple de Confucius, dans l'antiquité, présentait une prédominance nette dans la Cité Ming grâce à ses hauteurs, à ses volumes et à ses couleurs.

La plupart des habitants sont propriétaires de leurs maisons. A cause des infrastructures insuffisantes et de l'insalubrité des logements, certains habitants (surtout des jeunes) ont déménagé hors de la Cité. De ce fait, le taux des personnes âgées parmi la population de la Cité Ming est important.

La Cité Ming compte 10 200 habitants dont 20% ont un lien de filiation avec l'un des trois sages : Confucius, Mencius ou Yuan. S'ils connaissent souvent mal la philosophie de Confucius, les habitants prêtent un grand intérêt à la préservation de la Cité Ming et la plupart sont d'accord pour y prendre part. Leurs souhaits portent sur une amélioration



Cité Ming, lotissement

de l'habitat, une augmentation des espaces verts et une augmentation des équipements culturels.

Diagnostic

Les principaux problèmes identifiés concernent l'habitat, les transports, le traitement des espaces publics et le tourisme.

La fonction principale de la Cité Ming est résidentielle. La plupart des familles occupent des maisons à cour. Depuis le début des années 1970, la Cité s'est fortement densifiée, ce qui a entraîné un taux d'insalubrité important. Cet état fut accentué par l'absence d'infrastructures et une disparition des espaces publics au profit de constructions privées.

Les déplacements au sein de la Cité sont rendus difficiles par sa configuration, le complexe des temples divisant la Cité en deux grands quartiers est et ouest, mais également par la persistance du tracé viaire ancien constitué de nombreuses ruelles étroites.

La construction de bâtiments à plusieurs étages ainsi que l'utilisation de matériaux contemporains tel que la céramique, a fortement perturbé la lecture urbaine, affaiblissant l'impact des temples.

Les visiteurs ne restent souvent que quelques heures à Qufu, ce qui limite les retombées économiques pour la population.

Définir ce qui est à protéger

Si la protection des monuments historiques n'est pas remise en cause, la protection de l'habitat ordinaire et du tissu urbain est une tâche plus complexe, souvent mal comprise par les autorités et la population.

Tout d'abord, il convient de préserver la disposition générale de la Cité. Cela comprend l'axe traditionnel, le réseau viaire et hydraulique, le tissu urbain (hauteur, couleur, ambiance ...)

Le plan porte donc sur l'appréhension de la Cité Ming dans son ensemble, intégrant la complémentarité entre monuments et habitat, tradition et mode de vie contemporaine.

La préservation des patrimoines immatériels a également été abordée, notamment par l'accent mis sur la population.

Scénarios

Trois scénarios de développement urbain ont été étudiés et proposés afin de définir les meilleures options de protection et de mise en valeur selon les objectifs fixés.

1er scénario : développement axé sur le tourisme

Ce scénario a pour principal objectif une rentabilité économique basée sur le développement du secteur touristique, privilégiant le tourisme de masse et l'exploitation des sites majeurs. Des activités annexes sont possibles comme le développement de restaurants, hôtels, transports, commerces de souvenirs ...

A forte rentabilité immédiate, ce scénario viderait la ville de ses habitants, créant un véritable complexe touristique et commercial autour de Confucius. Les spécificités de la ville seraient gommées au profit d'un parc à thème commercial.

2ème scénario : développement axé sur la culture et l'éducation

Ce scénario met en avant l'aspect éducatif (principe confucéen), et met l'accent sur les spécificités de la culture locale. Il existe de nombreux lieux d'enseignement au sein de la Cité Ming qui pourraient être développés. Le public visé serait à la fois des scolaires et des adultes, des habitants et des visiteurs. Des lieux d'accueil pour des congrès par exemple pourraient être créés.

Ce scénario permettrait de revitaliser le centre ancien par la venue d'étudiants notamment. Cependant, il multiplierait le nombre de résidents temporaires mettant en péril la population de la Cité.

3ème scénario : développement axé sur l'immobilier

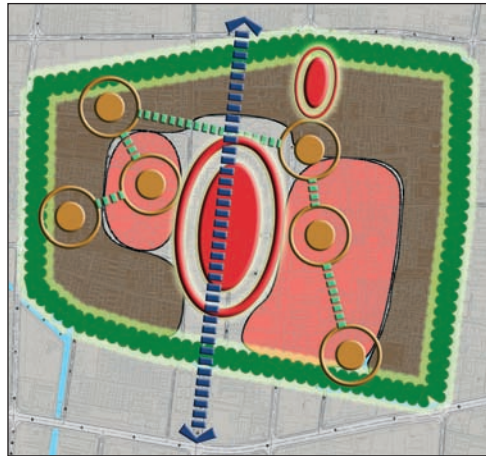
Par une opération d'envergure, il s'agirait de reconstruire une cité pseudo traditionnelle qui accueillerait principalement des résidences pour familles aisée. Les maisons seraient agrandies, les rues élargies afin de permettre la circulation des voitures, les infrastructures refaites. A forte rentabilité, ce scénario conduirait à l'expulsion des habitants les plus pauvres et porterait atteinte au tissu historique de la Cité.

4ème scénario : développement coordonné

Le quatrième scénario représente la voie du milieu. Il emprunte un peu à chacun des trois premiers scénarios, en mettant l'accent sur les habitants et l'équilibre social.

Le développement de la culture confucéenne constitue le noyau de ce scénario, le tourisme la ressource économique, et les habitants en sont l'âme et le fondement.

Ce scénario peut se définir comme suit: "un noyau, six points, une bande, un axe et un cercle".

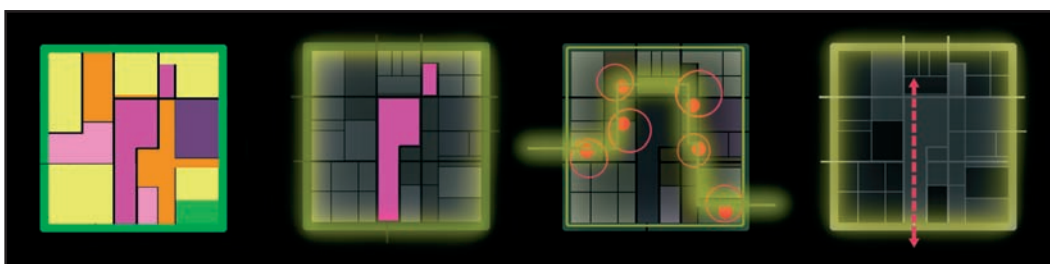


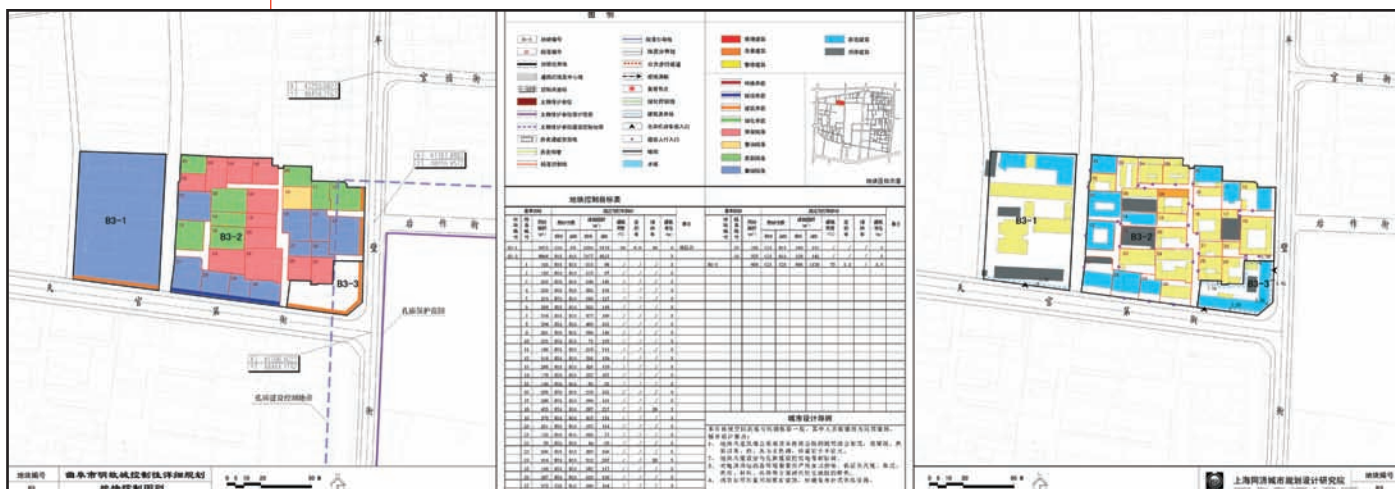
Principe de développement

Le complexe des temples constitue le noyau spirituel produisant un effet de radiation sur les autres quartiers de la Cité, voir du confucianisme dans le monde entier. Il faut aussi renforcer l'axe historique du Temple.

Six points clés sont développés au sein de la Cité Ming afin de la revitaliser. Cela comprend: 1. la réhabilitation de l'environnement et des espaces verts du secteur du lac Panchi; 2. la réorganisation des espaces commerçants du secteur de la Tour du Tambour; 3. l'aménagement général du secteur du Temple de Yan Hui; 4. le déplacement de l'hôpital hors les murs et la réhabilitation du quartier; 5. le développement de la fonction culturelle et éducative du lycée n°1; 6. la réhabilitation des anciens bâtiments de l'Administration du district.

Afin d'améliorer la circulation et l'environnementale dans la Cité Ming, ce scénario prévoit une voie de circulation à l'intérieur du rempart et l'augmentation des espaces verts de part et d'autre du rempart.





Un degré de protection a été défini pour chaque îlot, aussi bien pour les cours (à gauche) que pour les bâtiments (à droite)

Système de contrôle pour la préservation et la construction

Le plan stratégique de la Cité Ming tient compte du mode et des procédures de gestion applicables à un environnement historique, propose des secteurs de contrôle et des normes techniques adaptées.

Quatre niveaux de contrôle ont ainsi pu être identifiés :

1. L'ensemble de la Cité Ming

Il s'agit ici de conserver la morphologie générale avec le complexe des Temples au centre de la Cité et les points de connexion entre les sites. Il faut définir les points de vue, contrôler les hauteurs, les rapports de prédominance/subordination, les formes de toit et les rapports de couleurs.

Le réseau d'espaces verts sera développé afin de retrouver l'esprit initial de la cité et améliorer la qualité de vie des habitants.

2. Les quartiers

Il s'agit ici de contrôler l'espace public et ses limites (sols, murs de clôtures, porches, toitures...). Les largeurs des ruelles seront préservées, les infrastructures refaites, des plantations effectuées

3. Les cours

Il s'agit principalement ici de contrôler les gabarits et les usages. Les cours constituent des unités qui forment les tissus de la Cité Ming. Le plan différencie les maisons à cour en quatre catégories : à préserver, à aménager, à renouveler, et à réorganiser, donnant ainsi des prescriptions écrites pour la rénovation.

4. les maisons et édifices

Compte tenu de l'intérêt et de l'état de préservation des constructions, le plan formule cinq modes de préservation et d'aménagement, a

savoir: la restauration, l'amélioration, l'aménagement, la transformation et la démolition. Le plan formule également, pour de nouvelles constructions, des exigences sur la disposition, la hauteur, le volume, la forme de toit, la couleur et les matériaux.

Pour chaque unité foncière, le plan propose des prescriptions spécifiques.

Coopération et échanges

L'établissement du plan stratégique de Qufu a permis la formation de techniciens de la Ville de Qufu. Via le projet Asia Urbs, une équipe locale a pu être mise en place. L'Université Tongji, a participé activement aux formations, tant à Qufu qu'à Shanghai, dans les domaines de l'urbanisme, du tourisme et du patrimoine. L'équipe ainsi formée participe à l'instruction des permis de construire et constituera à terme une cellule de travail spécifique à la Cité Ming.

Réunions de travail et séminaires ont permis un suivi effectif des études, et la réalisation d'un projet de réhabilitation (*le projet pilote de Wenchang, cf. pp 80 à 87*) a permis de tester le plan stratégique tout en participant à la revitalisation d'un quartier.

Shao Yong
Architecte - Urbaniste
Université Tongji, Shanghai